



ISO 9001:2008

BÁO CÁO THƯỜNG NIÊN 2012



CÔNG TY CỔ PHẦN IN & BAO BÌ MỸ CHÂU

18 Lũy Bán Bích, Phường Tân Thới Hòa, Quận Tân Phú, Tp. HCM, Việt Nam

ĐT: 08 39611587 - 08 39612728 - Fax: 08 39612737

MY CHAU PRINTING & PACKAGING HOLDINGS COMPANY

18 Luy Ban Bich, Tan Thoi Hoa Ward, Tan Phu District, HCM City, Vietnam

Tel: 08 39611587 - 08 39612728 - Fax: 08 39612737

BÁO CÁO THƯỜNG NIÊN

CÔNG TY CỔ PHẦN IN VÀ BAO BÌ MỸ CHÂU

MÃ CHỨNG KHOÁN : MCP

Năm báo cáo 2012

Thông điệp của Hội đồng quản trị Công ty

I. Thông tin chung về Công ty Cổ phần In và Bao bì Mỹ Châu

- 1. Thông tin khái quát*
- 2. Quá trình hình thành và phát triển*
- 3. Ngành nghề và địa bàn kinh doanh*
- 4. Thông tin về mô hình quản trị, tổ chức kinh doanh và bộ máy quản lý*
- 5. Định hướng phát triển*
- 6. Các rủi ro ảnh hưởng đến kết quả SXKD*

II. Tình hình hoạt động trong năm 2012.

- 1. Tình hình hoạt động sản xuất kinh doanh*
- 2. Tổ chức và Nhân sự :*
- 3. Tình hình đầu tư, tình hình thực hiện các dự án:*
- 4. Tình hình tài chính*
- 5. Cơ cấu cổ đông, thay đổi vốn đầu tư của chủ sở hữu*

III. Báo cáo và đánh giá của Ban Giám đốc :

- 1. Đánh giá kết quả hoạt động sản xuất kinh doanh*
- 2. Tình hình tài chính:*
- 3. Những cải tiến về cơ cấu tổ chức, chính sách, quản lý :*
- 4. Kế hoạch phát triển năm 2013 :*

IV Đánh giá của Hội đồng quản trị về hoạt động của Công ty

- 1. Về hoạt động sản xuất kinh doanh:*
- 2. Đánh giá của Hội đồng quản trị về hoạt động của Ban Tổng Giám đốc :*
- 3. Các kế hoạch, định hướng của Hội đồng quản trị :*

V. Quản trị công ty :

- 1. Hội đồng quản trị :*
- 2. Ban Kiểm soát*
- 3. Các giao dịch, thù lao và các khoản lợi ích của Hội đồng quản trị, Ban Tổng Giám đốc và Ban kiểm soát*

VI. Báo cáo tài chính

BÁO CÁO THƯỜNG NIÊN 2012

THÔNG điệp CỦA HỘI ĐỒNG QUẢN TRỊ

Năm 2012 là một năm có nhiều thử thách đối với Công ty Cổ phần In và Bao bì Mỹ Châu. Cuộc khủng hoảng tài chính và nợ công Châu Âu vẫn tiếp tục ảnh hưởng đến nền kinh tế. Tại Việt Nam thị trường chứng khoán mất điểm, nền tài chính chưa phục hồi, thị trường bất động sản đóng băng, nguyên liệu dùng trong sản xuất bao bì kim loại như sắt thép, gaz, xăng dầu, hóa chất biến động liên tục theo chiều hướng tăng cũng là các yếu tố không thuận lợi đối với ngành sản xuất bao bì kim loại.

Trong năm 2012, mặc dù Chính phủ đã áp dụng các biện pháp để tạo lực đẩy cho nền kinh tế với kỳ vọng sẽ giúp cho các ngành sản xuất, dịch vụ dần dần hồi phục nhưng dòng tiền trong nền kinh tế Việt Nam đã giảm đi đáng kể, lãi suất huy động vốn và cho vay ở các Ngân hàng thương mại tăng lên. Động thái này góp phần kiềm chế lạm phát nhưng đồng thời cũng kìm hãm đà phục hồi của nền kinh tế.

Là doanh nghiệp sản xuất các sản phẩm bao bì kim loại chiếm phần lớn thị trường tại Việt Nam, Công ty CP In và Bao bì Mỹ Châu cũng không thoát khỏi những ảnh hưởng trên. Tuy nhiên, bằng những kinh nghiệm quý báu tích lũy được trong quá trình điều hành, với những lợi thế nhất định, sự chuẩn bị chu đáo và nỗ lực vượt bậc, Hội đồng Quản trị và Ban Giám đốc Công ty đã tận dụng tốt những cơ hội của thị trường mang lại, tiếp tục duy trì và ổn định sản xuất, góp phần đảm bảo an sinh xã hội và cộng đồng. Mặc dù không hoàn thành các chỉ tiêu kế hoạch mà Đại hội đồng cổ đông đã giao nhưng cũng đã phản ánh những nỗ lực rất lớn của toàn thể Công ty Cổ phần In và Bao bì Mỹ Châu trong năm 2012.

Bước vào năm 2013, trong bối cảnh bất ổn về chính trị và khủng hoảng kinh tế, thế giới tiếp tục nỗ lực ngăn chặn suy giảm tài chính và khôi phục nền kinh tế bằng các biện pháp kích cầu và hỗ trợ thương mại. Công ty CP In và Bao bì Mỹ Châu xây dựng kế hoạch sản xuất kinh doanh với tốc độ tăng trưởng từ 10% - 15% so với năm 2012, xác định mục tiêu phát triển bền vững, khẳng định vị thế, đáp ứng nhu cầu của thị trường, đảm bảo lợi ích và giữ vững niềm tin của cổ đông.

Về chiến lược phát triển dài hạn, Công ty CP In và Bao bì Mỹ Châu luôn chú trọng đến đa dạng hóa sản phẩm lĩnh vực sản xuất bao bì kim loại, nâng cao chất lượng sản phẩm, tỏa mãn nhu cầu của thị trường dựa trên nền tảng của các dự án đầu tư tại Công ty.

Chúng tôi tin rằng với việc định hướng về chiến lược của Đại hội đồng cổ đông và Hội đồng quản trị, năng lực quản lý và điều hành của Ban Tổng Giám đốc, nỗ lực của người lao động các mục tiêu của năm 2013 sẽ được hoàn thành.

Chúng tôi xin trân trọng cảm ơn sự tín nhiệm của quý vị cổ đông, quý khách hàng đã hợp tác, hỗ trợ và tín nhiệm sản phẩm của Công ty Mỹ Châu. Hội đồng quản trị, Ban Tổng Giám đốc cùng với toàn thể người lao động trong công ty cam kết nỗ lực, hướng tới mục tiêu xây dựng Công ty CP In và Bao bì Mỹ Châu trở thành một doanh nghiệp hàng đầu tại Việt Nam, gia tăng giá trị lợi ích cho các cổ đông và đóng góp tích cực vào sự phát triển của đất nước.

I. Thông tin chung về Công ty Cổ phần In và Bao bì Mỹ Châu

1. Thông tin khái quát

- Tên giao dịch: Công ty Cổ Phần In và Bao Bì Mỹ Châu
- Giấy chứng nhận đăng ký doanh nghiệp số: 0301 67 13 86
- Vốn điều lệ: 103.395.200.000 đồng
- Vốn đầu tư của chủ sở hữu: 103.395.200.000 đồng
- Địa chỉ: 18 Lũy Bán Bích – P. Tân Thới Hòa – Q. Tân Phú – TP Hồ Chí Minh
- Số điện thoại: (08) 3961 0323 – 3961 2734
- Số fax: (08) 3961 2737
- Website: www.mychau.com.vn
- Mã cổ phiếu : MCP

2. Quá trình hình thành và phát triển

Công ty Cổ Phần In và Bao bì Mỹ Châu được thành lập từ doanh nghiệp nhà nước (nhà máy TPXK Mỹ Châu) theo Quyết định số 207/1998/QĐ/BNN-TCCB ngày 10 tháng 12 năm 1998 của Bộ Nông Nghiệp và Phát triển Nông thôn. Đại hội cổ đông lần đầu tiên vào ngày 10 tháng 01 năm 1999, được Sở Kế Hoạch và Đầu Tư TP Hồ Chí Minh cấp Giấy đăng ký kinh doanh số

0301 671386 ngày 05 tháng 3 năm 1999, Công ty chính thức hoạt động vào ngày 10 tháng 3 năm 1999 với vốn điều lệ 17.000.000.000 đồng.

Công ty đã được Ủy Ban Chứng Khoán Nhà nước cấp giấy phép niêm yết số 115/UBCK – GPNY ngày 18 tháng 12 năm 2006, ngày chính thức niêm yết tại Sở Giao dịch Chứng Khoán TP Hồ Chí Minh ngày 22 tháng 12 năm 2006.

Vốn điều lệ tính đến 31.12.2012 là : 103.395.200.000 đồng

3. *Ngành nghề và địa bàn kinh doanh*

Công ty tập trung hoạt động theo 02 lĩnh vực kinh doanh chính :

- In và sản xuất bao bì bằng kim loại : Đây là lĩnh vực hoạt động sản xuất kinh doanh chính chiếm tỷ trọng 90% doanh số hàng năm. Từ khi thành lập vào năm 1999 đến nay, Công ty Mỹ Châu luôn đầu tư, đổi mới các máy móc thiết bị dùng trong sản xuất bao bì kim loại nhằm nâng cao sản lượng và chất lượng phục vụ khách hàng. Hiện Công ty có 01 xưởng in và 4 xưởng sản xuất bao bì kim loại có năng lực sản xuất khoảng 200.000.000 đơn vị sản phẩm với chất lượng cao, cung cấp đến các khách hàng trong các ngành bia, rượu, nước giải khát, chế biến đồ hộp(rau quả, thủy hải sản), sữa bột, bánh kẹo, cà phê, sơn, dầu nhờn.... Sản phẩm của công ty có chất lượng tương đương với hàng hóa nhập khẩu và đã được xuất khẩu gián tiếp qua các nhà máy chế biến đồ hộp, sữa bột và bánh kẹo. ngoài ra, Công ty cũng xuất khẩu trực tiếp sản phẩm bao bì kim loại sang Úc và Hàn Quốc.
- Kinh doanh – Dịch vụ : Bên cạnh việc In và sản xuất bao bì kim loại, Công ty cũng thực hiện kinh doanh vật tư, thiết bị dùng trong ngành. Doanh thu bình quân khoảng 10 % tổng doanh thu hàng năm.

Văn phòng và nhà máy của Công ty đặt tại số 18 Lũy Bán Bích – P. Tân Thới Hòa – Q. Tân Phú – TP Hồ Chí Minh. Địa bàn hoạt động của công ty trải dài trên cả nước, ngoài ra Công ty Mỹ Châu cũng có đại diện bán hàng tại Úc.

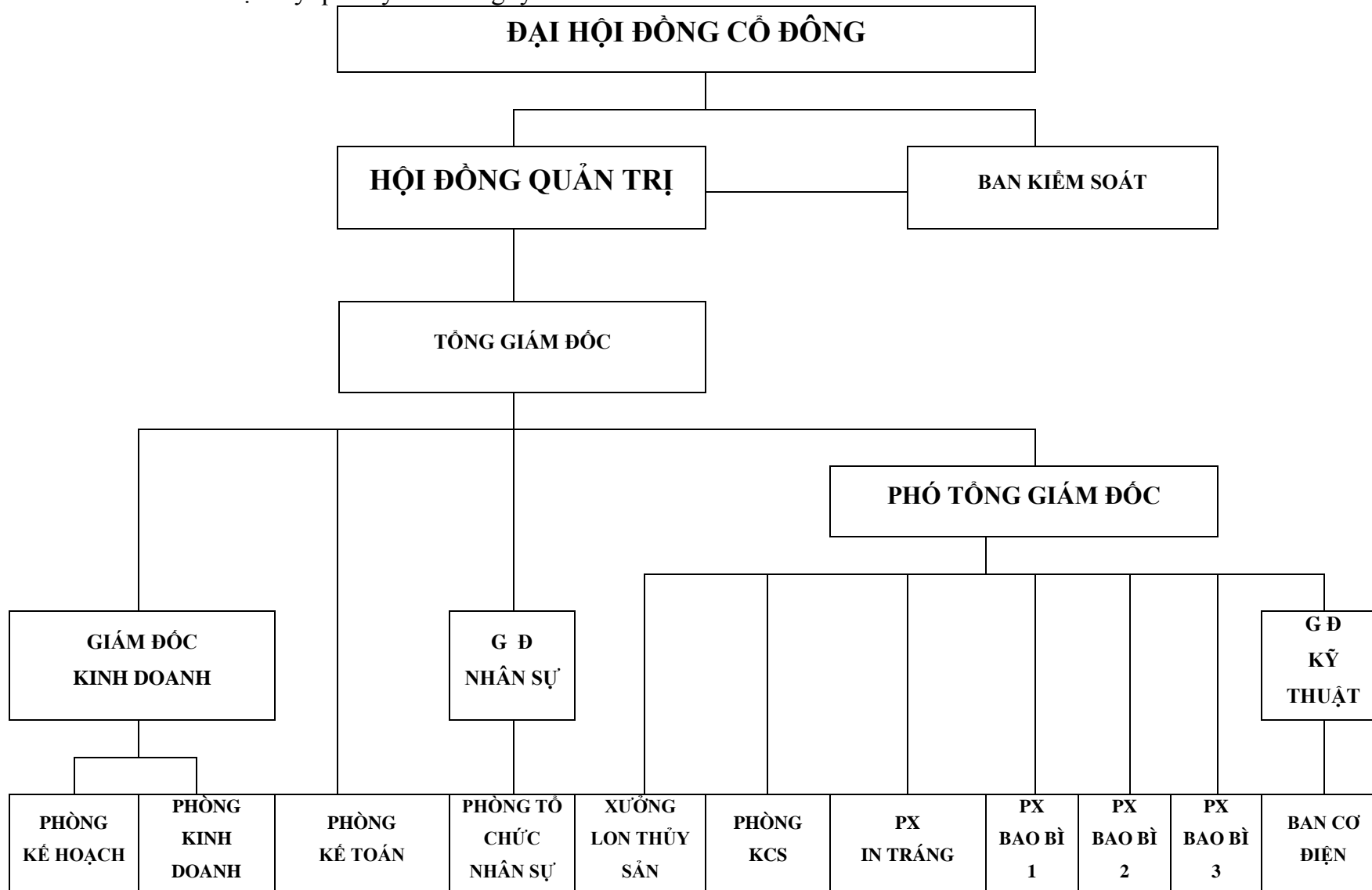
4. Thông tin về mô hình quản trị, tổ chức kinh doanh và bộ máy quản lý

4.1. Mô hình quản trị:

Từ ngày 10.01.1999, Công ty CP In và Bao bì Mỹ Châu đã thực hiện mô hình quản trị doanh nghiệp theo hình thức công ty cổ phần bao gồm: Đại hội đồng cổ đông, Hội đồng quản trị, Ban Kiểm soát và Bộ máy điều hành bao gồm Tổng Giám đốc. Mô hình quản trị được xây dựng trên nguyên tắc phân công, quản lý theo các chức năng công việc, có mối quan hệ chặt chẽ với nhau. Tổng Giám đốc chịu trách nhiệm trước Hội đồng Quản trị Công ty về toàn bộ hoạt động sản xuất kinh doanh trong kỳ báo cáo, có toàn quyền trong việc quản lý, điều hành thông qua việc phân cấp, phân quyền.

4.2. Cơ cấu bộ máy quản lý của Công ty:

4.2. Cơ cấu bộ máy quản lý của Công ty:



5. Định hướng phát triển

– Các mục tiêu chủ yếu của Công ty trong năm 2013 :

- Sản lượng :
 - ✓ In tráng trên kim loại : 30.000.000 m²
 - ✓ Sản xuất bao bì kim loại : 80.000.000 bộ
- Doanh thu : 400.000.000.000 đồng
- Lợi nhuận : 30.000.000.000 đồng
- Cổ tức : Trên 16 %

– Chiến lược phát triển trung và dài hạn :

- Trở thành nhà sản xuất Bao bì kim loại hàng đầu tại Việt Nam về các lĩnh vực :
 - ✓ Chất lượng cao và ổn định nhất
 - ✓ Thị phần lớn nhất
 - ✓ Chủng loại sản phẩm phong phú và giá cả hợp lý nhất
- Sản phẩm của Công ty không chỉ tiêu thụ trong nước và thay thế hàng nhập khẩu mà còn xuất khẩu sang các nước khác trên thế giới.

– Các mục tiêu đối với môi trường, xã hội và cộng đồng của Công ty.

- Liên tục có các dự án đầu tư, hiện đại hóa máy móc thiết bị, đổi mới công nghệ nhằm nâng cao năng suất lao động, ổn định chất lượng sản phẩm, giảm tiêu hao nguyên liệu, nhiên liệu và tăng thu nhập cho người lao động.
- Thường xuyên cải tạo nhà xưởng, hệ thống thông gió, xây dựng và lắp đặt hệ thống xử lý khí thải, nước thải sinh hoạt, hệ thống chống ồn, tích cực trồng cây xanh nhằm không gây ô nhiễm môi trường trong khu vực sản xuất và ảnh hưởng đến cộng đồng dân cư.

6. Các rủi ro ảnh hưởng đến kết quả SXKD :

- b. Rủi ro về kinh tế: Trong nền kinh tế nói chung, các yếu tố như tốc độ tăng trưởng của nền kinh tế, lạm phát, lãi suất và tỷ giá... của từng giai đoạn tăng trưởng hay suy thoái, đều tác động đến hoạt động kinh doanh của Công ty. Tốc độ tăng trưởng kinh tế biến động, thì nhu cầu

về bao bì kim loại sẽ biến động gián tiếp thông qua các lĩnh vực như sản xuất nước giải khát, chế biến đồ hộp, bánh kẹo, sữa bột, sơn..., ảnh hưởng trực tiếp đến việc tiêu thụ các sản phẩm của Công ty.

Tuy nhiên, Công ty CP In và Bao bì Mỹ Châu kỳ vọng vào nỗ lực của Chính phủ trong việc kiềm chế lạm phát, ổn định kinh tế nên triển vọng đối với nền kinh tế Việt Nam sẽ khả quan hơn, rủi ro kinh tế vĩ mô về dài hạn sẽ được hạn chế.

- c. Rủi ro về tỷ giá thanh toán : Việc thanh toán bằng USD gặp nhiều khó khăn. Khi phải thanh toán tiền hàng với nhà cung cấp nước ngoài, đồng tiền thanh toán là USD phải vay Ngân hàng. Căn cứ vào nhu cầu USD, Ngân hàng cho vay bằng VND với mức lãi suất cho vay cao theo tỷ giá hiện hàng. Khi thanh toán, Công ty Mỹ Châu phải thanh toán theo tỷ giá tại thời điểm thanh toán và đồng thời trả lãi suất cho vay ngắn hạn đối với VND (Đây là rủi ro kép do tỷ giá luôn thay đổi theo chiều hướng tăng và lãi suất cho vay cao).
- d. Rủi ro về cung ứng nguyên liệu : Bất ổn chính trị và thiên tai trên thế giới cũng ảnh hưởng đến nguồn cung cấp nguyên liệu. Để khắc phục tình trạng nguồn cung không ổn định, Công ty đã có nhiều nguồn cung cấp khác nhau và phải có nguyên liệu thay thế.
- e. Rủi ro về đối thủ cạnh tranh : Ngành bao bì kim loại tại Việt Nam là ngành sản xuất có nhiều đối thủ cạnh tranh. Vì thế, Công ty cần quan tâm đến việc thực hiện các chiến lược để giữ vững thị phần như : đa dạng hóa sản phẩm, giá bán, chiến lược đầu tư và phát triển thị trường.

II. Tình hình hoạt động trong năm 2012.

1. Tình hình hoạt động sản xuất kinh doanh

1.1. Đặc điểm tình hình :

- Các dự án thực hiện tại Công ty mang tính kế thừa và đầu tư trọng điểm nên đã chứng tỏ hiệu quả ngay từ khi đưa vào sản xuất. Máy móc thiết bị đa số đã hết khấu hao nhưng vẫn được sử dụng.

- Lãi suất, tỷ giá hối đoái, giá vật tư, nguyên vật liệu, lạm phát liên tục tăng gây khó khăn và làm giảm hiệu quả sản xuất kinh doanh, làm chi phí đầu vào tăng trong khi giá bán không tăng tương ứng.
- Cung bao bì kim loại gia tăng trong năm 2012 do:
 - ✓ Doanh nghiệp trong nước gia tăng sản lượng.
 - ✓ Doanh nghiệp đầu tư nước ngoài mở rộng quy mô sản xuất.
 - ✓ Một số khách hàng vẫn còn nhập khẩu bao bì kim loại.
- Mức cầu về bao bì kim loại giảm do suy thoái kinh tế, các nhà chế biến thu hẹp sản xuất.
- Công ty không được hưởng những ưu đãi của Chính phủ (về thuế TNDN...)

1.2. Tình hình thực hiện SXKD năm 2012 :

Chỉ tiêu	Đơn vị Tính	Năm 2012	So sánh %	
			Cùng kỳ năm 2011	KH Năm 2012
✓ Sản lượng thực hiện				
➤ In tráng trên sắt lá	M ²	26.586.802,11	96,84 %	88,62 %
➤ Bao bì kim loại	Bộ	59.840.011	80,65 %	74,80 %
✓ Doanh thu	đồng	366.077.491.335	88,89 %	81,34 %
✓ Lợi nhuận	đồng	27.683.694.883	60,20 %	61,51%

1.3. Đánh giá những kết quả đã đạt được trong năm 2012 :

- So sánh với cùng kỳ năm 2011 và kế hoạch năm 2012, các chỉ tiêu trên đều giảm.
- Một số chỉ tiêu về mặt kinh tế như tỷ suất lợi nhuận/ vốn điều lệ : 26,78 %; Tỷ suất lợi nhuận/doanh thu : 8,27 % đều đạt khá cao so với các doanh nghiệp cùng ngành.
- Về mặt an sinh xã hội, thu nhập bình quân người lao động trong năm 2012 bằng 130 % so với năm 2011.

- Về nghĩa vụ đối với nhà nước : Nộp ngân sách trong năm 2012 khoảng 40 tỷ đồng.
- Hoạt động Thương mại - Dịch vụ:
Trong năm 2012, hoạt động thương mại – dịch vụ có doanh thu là 27.662.043.755 đồng, chiếm 7,5 % so với tổng doanh thu và bằng 79 % so với cùng kỳ năm 2011 (35.032.363.382 đồng, chiếm 8,5% trên tổng doanh thu). Doanh thu chủ yếu trong lĩnh vực kinh doanh sắt thép, vật tư, hóa chất dùng trong sản xuất bao bì kim loại và một số ít cho thuê nhà xưởng trong Quý 1 – 2012.

2. Tổ chức và Nhân sự :

2.1 Các thành viên trong HĐQT , Ban kiểm soát và Ban Tổng Giám đốc trong năm 2012 (Nhiệm kỳ 2012 – 2017) như sau :

Hội đồng quản trị :

Ông Nguyễn Văn Thành	Chủ tịch
Ông Trịnh Hữu Minh	Thành viên
Ông Nguyễn Đức Thuận	Thành viên
Ông Nguyễn Quý	Thành viên
Ông Trần Giang Sơn	Thành viên

Ban Kiểm soát

Ông Trần Thanh Tùng	Trưởng ban
Ông Nguyễn Chí Hiếu	Thành viên
Bà Nguyễn Thị Hiếu	Thành viên

Ban Tổng Giám đốc

Ông Trịnh Hữu Minh	Tổng Giám đốc công ty
Ông Nguyễn Quý	Phó Tổng Giám đốc

Kế Toán Trưởng

Bà Võ Ngọc Huỳnh Thu

Tóm tắt lý lịch và tỷ lệ sở hữu CP có quyền biểu quyết của Ban Tổng Giám Đốc :

1. Ông Trình Hữu Minh

Họ và tên:	TRỊNH HỮU MINH
Trình độ chuyên môn:	Thạc sĩ Quản trị kinh doanh
Quá trình công tác:	
+ Từ tháng 12.1982 đến năm 1995:	Lãnh đạo Phòng Nghiệp vụ - Nhà máy TPXK Mỹ Châu
+ Từ năm 1995 đến năm 1997	Phó Giám đốc Nhà máy TPXK Mỹ Châu
+ Từ năm 1997 đến năm 1999 :	Giám đốc Nhà máy TPXK Mỹ Châu
+ Từ năm 1999 đến nay :	Giám đốc Công ty CP In và Bao bì Mỹ Châu
Chức vụ công tác hiện nay tại tổ chức niêm yết:	Ủy viên Hội đồng Quản trị Tổng Giám đốc công ty
Số CP nắm giữ (tại thời điểm 29.3.2013):	990.776 cổ phần, chiếm 9,58 % vốn điều lệ

2. Ông Nguyễn Quí

Họ và tên:	NGUYỄN QUÍ
Trình độ chuyên môn:	Kỹ sư Hóa
Quá trình công tác:	
+ Từ tháng 02.1981 đến năm 1989:	Phòng Kỹ Thuật - Nhà máy TPXK Mỹ Châu
+ Từ năm 1989 đến năm 1990	Nghiên cứu viên – Viện nghiên cứu bao bì Tây Ban Nha
+ Từ năm 1990 đến năm 1997 :	QĐ PX tráng verni - Nhà máy TPXK Mỹ Châu
+ Từ năm 1997 đến 1999 :	Phó Giám đốc Nhà máy TPXK Mỹ Châu
+ Từ năm 1999 đến nay :	Phó Giám đốc Công ty CP In và Bao bì Mỹ Châu
Chức vụ công tác hiện nay tại tổ chức niêm yết:	Ủy viên Hội đồng Quản trị Phó Tổng Giám đốc công ty
Số CP nắm giữ (tại thời điểm 29.3.2013):	664.856 cổ phần, chiếm 6,43 % vốn điều lệ

Tóm tắt lý lịch và tỷ lệ sở hữu CP có quyền biểu quyết của Kế Toán Trưởng :

Họ và tên:	VÕ NGỌC HUYỀN THU
Trình độ chuyên môn:	Cử nhân kinh tế chuyên ngành kế toán kiểm toán
Quá trình công tác:	
+ Từ tháng 2002 đến năm 2003:	Nhân viên Phòng KT TV – Công ty CP In và Bao bì Mỹ Châu
+ Từ năm 2003 đến năm 2006	Phó Phòng KT TV – Công ty CP In và Bao bì Mỹ Châu
+ Từ năm 2006 đến nay :	Kế Toán Trưởng – Công ty CP In và Bao bì Mỹ Châu
Chức vụ công tác hiện nay tại tổ chức niêm yết:	Kế Toán Trưởng
Số CP nắm giữ (tại thời điểm 19.3.2012):	1.000 cổ phần, chiếm 0,001 % vốn điều lệ

2.2 Tình hình nhân sự trong Công ty CP In và bao bì Mỹ Châu (tính đến 31.12.2012) :

Tổng số lao động :	343 lao động
Trình độ :	
<i>Trên Đại học :</i>	<i>01 lao động</i>
<i>Đại học :</i>	<i>45 lao động</i>
<i>Cao đẳng :</i>	<i>21 lao động</i>
<i>Trung cấp (hoặc tương đương):</i>	<i>95 lao động</i>
<i>Lao động PT :</i>	<i>181 lao động</i>

2.3 . Chính sách đối với người lao động:

2.3.1. Lương – thưởng:

Thực hiện quy chế và nghị quyết của Hội đồng quản trị, Công ty đã ban hành quy định lương, thưởng đối với người lao động, cụ thể như sau:

- Người lao động được trả lương theo mức độ phức tạp của công việc đối với từng vị trí/chức danh đảm nhiệm, được xem xét điều chỉnh lương theo hiệu quả hoặc có thành tích tốt trong công việc.

- Thưởng hoàn thành kế hoạch vào cuối năm (bình quân 3,5 tháng lương trong năm 2012)
- Thưởng vào các dịp Lễ..
- Thưởng thành tích đột xuất, sáng kiến, thành tích bán hàng,...

2.3.3. Phúc lợi – đãi ngộ:

Công ty luôn chú trọng đến các chính sách, chế độ đối với người lao động:

- Ngoài những chính sách, chế độ theo quy định của pháp luật, Công ty còn áp dụng các chính sách khác có lợi cho người lao động, được cụ thể hóa bằng việc quy định trong thỏa ước lao động tập thể, như: trợ cấp ốm đau, tai nạn, nghỉ hậu sản, hiếu hỉ,...
- Hàng năm người lao động được trang bị 02 bộ đồng phục, trang bị đầy đủ bảo hộ lao động phù hợp với từng bộ phận, công việc nhằm đảm bảo an toàn trong sản xuất;
- Công ty có chế độ khen thưởng thành tích học giỏi đối với con của người lao động.
- Để người lao động an tâm công tác, gắn bó lâu dài, Công ty luôn quan tâm đến việc đầu tư nâng cấp, cải thiện cơ sở vật chất, phương tiện, môi trường làm việc và nghỉ ngơi đối với người lao động.

2.3.4. Đào tạo – tuyển dụng:

- Công ty luôn chú trọng đến công tác đào tạo và đào tạo lại đối với người lao động khi mới tuyển dụng và đang làm việc. Trong năm 2012 Công ty đã đào tạo 100 % người lao động mới tuyển dụng và 30 % đào tạo lại người lao động đang làm việc. Nội dung đào tạo ở nhiều lĩnh vực như: vận hành thiết bị, kỹ năng, nghiệp vụ, an toàn lao động, vệ sinh công nghiệp, ISO 9001:2008....Ngoài ra để khuyến khích tinh thần tự học của người lao động, Công ty tạo điều kiện cho người lao động tự học tập, rèn luyện.

- Công tác tuyển dụng được thực hiện theo kế hoạch hàng năm và chiến lược phát triển của Công ty. Các chỉ tiêu, tiêu chuẩn tuyển dụng được thông báo rộng rãi theo từng đợt, từng vị trí cụ thể, và thực hiện theo quy định tuyển dụng của Công ty ban hành.

3. Tình hình đầu tư, tình hình thực hiện các dự án:

- Các dự án đã đầu tư trong năm 2012:

- ✓ Máy hàn thân lon cao tốc đường kính Ø50 - Ø52 - Ø65 giá trị 632.907 USD: Đã được nghiệm thu và đưa vào sản xuất vào tháng 1 – 2013.
- ✓ Palletizer đường kính Ø50 - Ø52 - Ø65 giá trị 114.400 USD: Thiết bị của dự án đã về đến Công ty ngày 07.3.2013, đã được lắp đặt trong tháng 4 – 2013.
- ✓ Dây chuyền dập lon hai mã nh tự động với giá trị 978.100 USD: Toàn bộ dây chuyền đã về đến Công ty ngày 07.4.2013. Dây chuyền đang được lắp đặt và sẽ vận hành vào cuối tháng 4 – 2013.
- ✓ Máy cắt thân lon tự động đường kính Ø99 - Ø127 - Ø153 với giá trị 235.594 USD : Sẽ được lắp đặt vào đầu Quý 2 – 2013.

Khi được đưa vào sản xuất , các máy móc thiết bị của dự án sẽ làm gia tăng sản lượng, chất lượng, hiệu quả, phát triển thị phần.

- Các dự án cần triển khai thực hiện trong năm 2013:

Trong năm 2013, Công ty cần chuẩn bị tài liệu, liên hệ với Ngân hàng để tìm nguồn tài trợ thực hiện dự án, soạn thảo các dự án đầu tư theo thứ tự ưu tiên sau :

- Dự án đầu tư dây chuyền in sáy 02 màu (Dây chuyền này cần được thực hiện và đưa vào sản xuất trong năm 2014)
- Dự án đầu tư dây chuyền sản xuất nắp EOE đường kính Ø 84
- Dự án đầu tư dây chuyền sản xuất hộp sơn xịt (aerosol) đường kính Ø 65.

4. Tình hình tài chính

a) Tình hình tài chính

đơn vị tính : đồng

Chỉ tiêu	Năm 2011	Năm 2012	% tăng giảm
Tổng giá trị tài sản	305.053.387.053	275.906.120.608	- 29.147.266.445
Doanh thu thuần	374.266.705.857	332.793.413.147	- 41.473.292.710
Lợi nhuận từ hoạt động kinh doanh	47.780.889.038	26.584.211.570	- 21.196.677.468
Lợi nhuận khác	-1.797.877.954	1.265.756.649	3.063.634.603
Lợi nhuận trước thuế	45.983.011.084	27.849.968.219	- 18.133.042.865
Lợi nhuận sau thuế	34.488.049.092	20.733.071.783	- 13.754.977.309
Tỷ lệ lợi nhuận trả cổ tức	64,70 %	79,65 %	14,95 %

b) Các chỉ tiêu tài chính chủ yếu

Các chỉ tiêu	Năm 2011	Năm 2012	Ghi chú
<i>Chỉ tiêu về khả năng thanh toán</i>			
+ Hệ số thanh toán ngắn hạn:			
TSLĐ/Nợ ngắn hạn	1,76	1,74	
+ Hệ số thanh toán nhanh:			
TSLĐ - Hàng tồn kho	0,69	1,63	
Nợ ngắn hạn			
<i>Chỉ tiêu về cơ cấu vốn</i>			
+ Hệ số Nợ/Tổng tài sản	0,44	0,42	
+ Hệ số Nợ/Vốn chủ sở hữu	0,79	0,74	
<i>Chỉ tiêu về năng lực hoạt động</i>			
+ Vòng quay hàng tồn kho:	2,02	2,62	
Giá vốn hàng bán			
Hàng tồn kho bình quân			
+ Doanh thu thuần/Tổng tài sản	1,24	1,20	
<i>Chỉ tiêu về khả năng sinh lời</i>			
+ Hệ số Lợi nhuận sau thuế/Doanh thu thuần	0,092	0,062	
+ Hệ số Lợi nhuận sau thuế/Vốn chủ sở hữu	0,202	0,130	
+ Hệ số Lợi nhuận sau thuế/Tổng tài sản	0,113	0,075	
+ Hệ số Lợi nhuận từ hoạt động kinh doanh/Doanh thu thuần	0,128	0,080	

5. Cơ cấu cổ đông, thay đổi vốn đầu tư của chủ sở hữu

a) Cổ phần:

- Tổng số cổ phần tại Công ty : 10.339.520
- Cổ phiếu quỹ : 18.722
- Tổng số cổ phiếu đang lưu hành : 10.320.798

b) Cơ cấu cổ đông đến ngày 29.3.2013:

Danh mục	Cổ đông trong nước		Cổ đông nước ngoài		Tổng	
	Số CP	Tỷ lệ (%)	Số CP	Tỷ lệ (%)	Số CP	Tỷ lệ (%)
Cổ đông nắm giữ trên 5%	5.780.220	55,90	-	-	5.780.220	55,90
• Tổ chức	4.124.588	39,89	-	-	4.124.588	39,89
• Cá nhân	1.655.632	16,01	-	-	1.655.632	16,01
Cổ đông nắm giữ 1% đến 5%	1.427.926	13,81	121.210	1,17	1.549.136	14,98
• Tổ chức	-	-	121.210	1,17	121.210	1,17
• Cá nhân	1.427.926	13,81	-	-	1.427.926	13,81
Cổ đông nắm giữ dưới 1%	2.639.556	25,53	351.886	3,40	2.991.442	28,94
• Tổ chức	397.209	3,84	275.298	2,66	672.507	6,50
• Cá nhân	2.242.347	21,69	76.588	0,74	2.318.935	22,44
Cổ phiếu quỹ	18.722	0,18	-	-	18.722	0,18
TỔNG CỘNG					10.339.520	100
Trong đó:						
<i>Vốn Nhà nước</i>	4.124.588	39,89	-	-	4.124.588	39,89

c) **Tình hình thay đổi vốn đầu tư của chủ sở hữu:** Không thay đổi vốn đầu tư.

d) **Giao dịch cổ phiếu quỹ:** Không giao dịch cổ phiếu quỹ.

III . Báo cáo và đánh giá của Ban Giám đốc :

1. Đánh giá kết quả hoạt động sản xuất kinh doanh

1. 1 Đặc điểm tình hình :

- Các dự án thực hiện tại Công ty mang tính kế thừa và đầu tư trọng điểm nên đã chứng tỏ hiệu quả ngay từ khi đưa vào sản xuất . Máy móc thiết bị đa số đã hết khấu hao nhưng vẫn được sử dụng.
- Lãi suất, tỷ giá hối đoái , giá vật tư , nguyên vật liệu , lạm phát liên tục tăng gây khó khăn và làm giảm hiệu quả sản xuất kinh doanh , làm chi phí đầu vào tăng trong khi giá bán không tăng tương ứng.
- Cung bao bì kim loại gia tăng trong năm 2012 do:
 - ✓ Doanh nghiệp trong nước gia tăng sản lượng.
 - ✓ Doanh nghiệp đầu tư nước ngoài mở rộng quy mô sản xuất.
 - ✓ Một số khách hàng vẫn còn nhập khẩu bao bì kim loại .
- Mức cầu về bao bì kim loại giảm do suy thoái kinh tế, các nhà chế biến thu hẹp sản xuất.
- Công ty không được hưởng những ưu đãi của Chính phủ (về thuế TNDN...)

1.2. Tình hình thực hiện SXKD năm 2012 :

Chỉ tiêu	Đơn vị Tính	Năm 2012	So sánh %	
			Cùng kỳ năm 2011	KH Năm 2012
✓ Sản lượng thực hiện				
➤ In tráng trên sắt lá	M ²	26.586.802,11	96,84 %	88,62 %
➤ Bao bì kim loại	Bộ	59.840.011	80,65 %	74,80 %
✓ Doanh thu	đồng	366.077.491.335	88,89 %	81,34 %
✓ Lợi nhuận	đồng	27.683.694.883	60,20 %	61,51%

1.3. Đánh giá những kết quả đã đạt được trong năm 2012 :

- So sánh với cùng kỳ năm 2011 và kế hoạch năm 2012, các chỉ tiêu sản lượng, doanh thu, lợi nhuận đều giảm. Nguyên nhân chủ yếu do khủng hoảng kinh tế và suy giảm tài chính trong những năm gần đây, mức cầu về bao bì kim loại giảm trong khi cung lại tăng làm ảnh hưởng đến kết quả sản xuất kinh doanh trong năm 2012.
- Một số chỉ tiêu về mặt kinh tế như tỷ suất lợi nhuận/ vốn điều lệ : 26,78 %; Tỷ suất lợi nhuận/doanh thu : 8,27 % đều đạt khá cao so với các doanh nghiệp cùng ngành.
- Về mặt an sinh xã hội, thu nhập bình quân người lao động trong năm 2012 bằng 130 % so với năm 2011.
- Về nghĩa vụ đối với nhà nước : Nộp ngân sách trong năm 2012 khoảng 40 tỷ đồng.
- Hoạt động Thương mại - Dịch vụ:
Trong năm 2012, hoạt động thương mại – dịch vụ có doanh thu là 27.662.043.755 đồng, chiếm 7,5 % so với tổng doanh thu và bằng 79 % so với cùng kỳ năm 2011 (35.032.363.382 đồng, chiếm 8,5% trên tổng doanh thu). Doanh thu chủ yếu trong lĩnh vực kinh doanh sắt thép, vật tư, hóa chất dùng trong sản xuất bao bì kim loại và một số ít cho thuê nhà xưởng trong Quý 1 – 2012.

1.4 Những tiến bộ mà Công ty đã đạt được trong năm 2012 :

- Các dự án đầu tư trong năm 2012 đã thực hiện đúng tiến độ, kịp thời thỏa mãn nhu cầu của thị trường và ổn định chất lượng sản phẩm. Nguyên giá máy móc thiết bị đã hết khấu hao nhưng vẫn còn được sử dụng tại Công ty là 85.097.758.969 đồng.
- Hoàn thành việc cải tạo nhà xưởng theo các tiêu chuẩn vệ sinh an toàn thực phẩm để mở rộng thị trường bao bì kim loại dùng trong thực phẩm, đặc biệt là cung cấp cho các nhà máy chế biến sữa bột trong và ngoài nước.

- Hoàn thành việc tái đánh giá chứng nhận ISO 9001:2008 trên toàn công ty. Công tác kiểm soát nội bộ đã hoạt động hiệu quả.
- Thị phần bao bì kim loại được mở rộng, đã có thêm nhiều khách hàng mới. Mở rộng thị trường xuất khẩu sang Úc (hộp dùng trong sữa bột).

2. Tình hình tài chính:

a) Tình hình tài sản :

Tổng tài sản tính đến 31.12.2012 là 275.906.120.608 đồng, giảm 29.147.266.445 đồng trong đó :

- ✓ Giảm giá trị hàng tồn kho do Công ty đã có nhiều chính sách bán hàng linh hoạt.
- ✓ Khấu hao tài sản cố định trong năm(15.000.000.000 đồng/năm).
- ✓ Trong năm 2012, Công ty không có nợ phải thu xấu, tài sản xấu

b) Tình hình nợ phải trả

Nợ phải trả bằng 86,52% so với năm 2011 cho thấy tình hình tài chính của Công ty khả quan. Công ty không có biến động lớn về các khoản nợ.

3. Những cải tiến về cơ cấu tổ chức, chính sách, quản lý :

3.1. Cải tiến về cơ cấu tổ chức :

Nhằm phát huy hiệu quả mô hình quản lý dựa trên nguyên tắc phân công, phân quyền quản lý theo các chức năng công việc, và chuyên sâu theo từng lĩnh vực kinh doanh, tăng tính năng động, linh hoạt trong quản lý điều hành và sự phối hợp nhịp nhàng trong hoạt động sản xuất kinh doanh của các đơn vị, phòng ban chức năng, trong năm 2012, Công ty tiếp tục cải tiến, điều chỉnh cơ cấu tổ chức như sau:

- Bổ nhiệm Giám đốc Kinh Doanh phụ trách 2 Phòng : Phòng kế Hoạch và Phòng Kinh doanh nhằm điều phối việc sản xuất kinh doanh thỏa mãn nhu cầu của khách hàng.
- Bổ nhiệm Giám đốc nhân sự
- Bổ nhiệm Giám đốc kỹ thuật.

3.2. Cải tiến về chính sách, quản lý:

Hàng năm, Công ty tiến hành điều chỉnh lại lương cho người lao động, quản lý chặt chẽ ngày công, giờ công, có chế độ làm việc hợp lý và có

hình thức trả lương phù hợp đối với từng chức danh nhằm kích thích khả năng sáng tạo, tăng năng suất lao động và thu hút lao động giỏi.

- Chú trọng đào tạo nội bộ nhằm nâng cao kiến thức chuyên môn, nghiệp vụ và tay nghề đối với người lao động.

4. Kế hoạch phát triển năm 2013 :

Theo nhận định chủ quan của Công ty, tình hình kinh tế trong năm 2013 sẽ còn tiếp tục khó khăn, ít ra cũng trong 6 tháng đầu năm 2013, 6 tháng cuối năm 2013 tình hình kinh tế sẽ lạc quan hơn do Chính phủ thực hiện một số biện pháp quản lý kinh tế vĩ mô.

Các yếu tố sản xuất liên quan đến chi phí đầu vào như sắt thép, hóa chất đang ổn định và dự kiến sẽ gia tăng vào Quý 3 năm 2013. Giá gaz, điện, nước, tiền thuê đất... sẽ cao hơn so với năm 2012 trong khi giá bán sản phẩm bị chi phối bởi chi phí sản xuất và quan hệ cung cầu trên thị trường.

Trong năm 2013, năng lực sản xuất của Công ty sẽ rất lớn (nếu khai thác hết công suất là 200 triệu sản phẩm/năm – Gấp 3 lần năm 2012).

Với năng lực sản xuất trong năm 2013, mục tiêu quan trọng hàng đầu là phải mở rộng hơn nữa thị trường, đặc biệt là thị trường bao bì dùng cho thực phẩm nhằm khai thác triệt để công suất máy móc thiết bị.

Kế hoạch sản xuất kinh doanh năm 2013 dựa vào mức cầu về bao bì của thị trường trong và ngoài nước, dự báo tình hình kinh tế xã hội trong nước và trên thế giới, được xây dựng bằng 110 % so với thực hiện năm 2012, như sau :

STT	CHỈ TIÊU	ĐƠN VỊ TÍNH	KẾ HOẠCH NĂM 2013
1.	✓ Sản lượng thực hiện		
	➤ In tráng trên sắt lá	M ²	30.000.000
	➤ Bao bì kim loại	Bộ	80.000.000
2.	✓ Doanh thu	Đồng	400.000.000.000
3.	✓ Lợi nhuận	Đồng	30.000.000.000
4.	✓ Quỹ lương CB CNV	%	Bằng 10 % doanh thu
5.	✓ Cổ tức	%	≥ 16 %

IV Đánh giá của Hội đồng quản trị về hoạt động của Công ty

1. Về hoạt động sản xuất kinh doanh:

Chỉ tiêu	Đơn vị Tính	Năm 2012	So sánh %	
			Cùng kỳ năm 2011	KH Năm 2012
✓ Sản lượng thực hiện				
➤ In tráng trên sắt lá	M ²	26.586.802,11	96,84 %	88,62 %
➤ Bao bì kim loại	Bộ	59.840.011	80,65 %	74,80 %
✓ Doanh thu	đồng	366.077.491.335	88,89 %	81,34 %
✓ Lợi nhuận	đồng	27.683.694.883	60,20 %	61,51%

Qua kết quả sản xuất kinh doanh năm 2012, Hội đồng quản trị Công ty ghi nhận một số tình hình như sau :

▪ Đặc điểm ngành nghề :

- ☞ Toàn bộ nguyên liệu phải nhập khẩu , do đó, khi có biến động về tỷ giá ngoại tệ , bất ổn về chính trị hoặc thiên tai trên thế giới cũng tác động đến nguồn cung cấp và tác động đến giá bán.
- ☞ Sản phẩm bao bì kim loại mang tính thời vụ , đa dạng về kiểu dáng nên có loại sản phẩm sử dụng nhiều lao động , có loại sản phẩm sử dụng rất ít lao động.

▪ Những nét nổi bật của kết quả sản xuất kinh doanh trong năm 2012 :

- ☞ Kết quả SXKD năm 2012 không đạt như Kế hoạch đã đề ra do suy giảm kinh tế và khủng hoảng kinh tế toàn cầu
- ☞ Chiến lược đầu tư phát triển sản phẩm bao bì kim loại được hoạch định đúng hướng và xác định đúng thời điểm đầu tư nên đã mang lại hiệu quả.
- ☞ Chiến lược đa dạng hóa sản phẩm được thực hiện thường xuyên nên bình quân cho ra đời từ 5 – 7 sản phẩm mới/năm.
- ☞ Hệ thống sản xuất bao bì kim loại tại Công ty đã được khép kín , chi phí sản xuất /sản phẩm thấp nên hiệu quả tăng.

Tuy Công ty không đạt các chỉ tiêu do Đại hội đồng cổ đông giao, nhưng trong bối cảnh suy thoái tài chính và khủng hoảng kinh tế đang diễn ra, kết quả sản xuất kinh doanh mà Công ty đã đạt được trong năm 2012 ghi nhận nỗ lực vượt bậc của toàn thể người lao động trong Công ty. Công ty đã giữ được sự ổn định sản xuất kinh doanh và có hiệu quả, vốn được bảo toàn và phát triển, quản trị Công ty ngày càng chặt chẽ, công tác kiểm tra – kiểm soát nội bộ, quản trị rủi ro từng bước được thực hiện.

Công ty Cổ phần In và Bao bì Mỹ Châu đã hoạt động đúng hướng, các bước thực hiện trong đầu tư xây dựng cơ bản, điều hành sản xuất, tiêu thụ sản phẩm đều được thực hiện hợp lý và khoa học, đúng điều lệ và quy định của Công ty.

Việc điều hành hoạt động sản xuất kinh doanh có hiệu quả, tranh thủ thời cơ để đạt kết quả tốt nhất.

Hội đồng quản trị thường xuyên trao đổi với Ban Tổng Giám đốc để theo dõi tình hình hoạt động của Công ty và có hướng chỉ đạo kịp thời để giải quyết vấn đề phát sinh trong mọi hoạt động của Công ty, đặc biệt chú trọng công tác quản trị rủi ro trong kinh doanh.

Hội đồng quản trị đã ban hành quy chế quản trị nội bộ, được triển khai cụ thể từ Điều lệ và Quy chế quản trị Công ty để áp dụng trong việc tổ chức quản lý, điều hành hoạt động sản xuất kinh doanh.

2. Đánh giá của Hội đồng quản trị về hoạt động của Ban Tổng Giám đốc :

- Ban Tổng Giám đốc thực hiện đúng theo quy định của pháp luật, Điều lệ và các Quy chế, các Nghị quyết của Hội đồng quản trị Công ty.
- Công tác điều hành của Ban Tổng Giám đốc linh hoạt, kịp thời có những chính sách phù hợp để hiệu quả sản xuất kinh doanh đạt được ở mức cao nhất. Đặc biệt trong năm 2012 đã có sản phẩm mới xuất khẩu vào thị trường Úc.
- Có các biện pháp tích cực nâng cao hoạt động quản lý, an toàn phòng chống cháy nổ nhằm bảo toàn vốn, tăng cường vệ sinh công nghiệp thể hiện qua các quy định được ban hành.

3. Các kế hoạch, định hướng của Hội đồng quản trị :

Các chỉ tiêu kế hoạch năm 2013 trình Đại hội đồng cổ đông thông qua:

STT	CHỈ TIÊU	ĐƠN VỊ TÍNH	KẾ HOẠCH NĂM 2013
6.	✓ Sản lượng thực hiện		
	➤ In tráng trên sắt lá	M ²	30.000.000
	➤ Bao bì kim loại	Bộ	80.000.000
7.	✓ Doanh thu	Đồng	400.000.000.000
8.	✓ Lợi nhuận	Đồng	30.000.000.000
9.	✓ Quỹ lương CB CNV	%	Bằng 10 % doanh thu
10.	✓ Cổ tức	%	≥ 16 %

V. Quản trị công ty :

1. Hội đồng quản trị :

a) Thành viên và cơ cấu của Hội đồng quản trị :

Đại hội đồng cổ đông thường niên tổ chức vào ngày 22 tháng 4 năm 2012 đã tiến hành bầu lại Hội đồng Quản trị nhiệm kỳ 2012 – 2017 như sau :

STT	HỌ VÀ TÊN	Tỷ lệ sở hữu CP	Chức vụ tại Công ty	Ghi chú
01	Nguyễn Văn Thành	0,84 %	Chủ tịch HĐQT	Thành viên HĐQT độc lập
02	Trịnh Hữu Minh	9,58 %	Tổng Giám Đốc	
03	Nguyễn Quý	6,43 %	Phó TGD	
04	Nguyễn Đức Thuận	39,89 %		Thành viên HĐQT độc lập Đại diện vốn của VEGETEXCO
05	Trần Giang Sơn	0,43 %	Giám đốc nhân sự	

b) Các tiểu ban thuộc Hội đồng quản trị: Không thành lập các tiểu ban

c) Hoạt động của Hội đồng quản trị:

Hội đồng quản trị duy trì hoạt động theo quy định tại Điều lệ Công ty và Quy chế hoạt động của Hội đồng quản trị. Trong năm 2012, Hội đồng Quản trị đã tổ chức 15 cuộc họp với tỷ lệ tham dự :

- 14 cuộc họp – tỷ lệ tham dự 100 %
- 01 cuộc họp – tỷ lệ tham dự 83% (Thành viên HĐQT vắng mặt do đi công tác)

Nội dung các cuộc họp :

- HĐQT giám sát việc thực hiện các Nghị quyết , kế hoạch sản xuất kinh doanh, kế hoạch đầu tư đã được HĐQT và Đại hội đồng cổ đông thông qua.
- Giám sát các hoạt động g điều hành của Tổng Giám đốc để đảm bảo hoạt động sản xuất kinh doanh của Công ty được an toàn , tuân thủ theo đúng pháp luật , nghị quyết của Đại hội đồng cổ đông và Nghị quyết HĐQT.
- Kiểm tra tình hình tài chính để quản lý chặt chẽ chi phí , phòng ngừa hạn chế rủi ro trong hoạt động sản xuất kinh doanh và đầu tư.
- Thực hiện chế độ báo cáo, công bố thông tin định kỳ và bất thường tới UBCKNN, Sở Giao dịch Chứng khoán Tp. HCM (HOSE) liên quan đến những nội dung bắt buộc phải công bố thông tin. Hoàn thành nộp và công bố thông tin đúng thời hạn báo cáo tài chính năm 2011 đã được kiểm toán , báo cáo thường niên năm 2011, báo cáo tài chính Quý 1 – 2012, báo cáo tài chính Quý 2 – 2012, báo cáo soát xét giữa niên độ và báo cáo tài chính Quý 3 – 2012
- Tổ chức họp Đại hội đồng cổ đông thường niên đúng theo quy định của pháp luật và điều lệ công ty vào ngày 22.4.2012.
- Triển khai và hoàn thành việc chi trả cổ tức đợt 2 và đợt 3 năm 2011, đợt 1 năm 2012.
- Theo dõi và phê duyệt tiến độ thực hiện việc đầu tư máy móc thiết bị tại Công ty.
- Thông báo các Nghị quyết, những nội dung chỉ đạo của Hội đồng quản trị trong tổ chức thực hiện hoạt động sản xuất kinh doanh tại Công Ty.
- Hàng Quý, nghe Tổng Giám đốc báo cáo và xem xét kết quả SXKD trong Quý 1; Quý 2, Quý 3, đề ra phương hướng và biện pháp thực hiện nhằm hoàn thành các chỉ tiêu Đại hội đồng cổ đông đã giao cho.

2. **Ban Kiểm soát**

a) **Thành viên và cơ cấu của Ban kiểm soát:**

Đại hội đồng cổ đông thường niên tổ chức vào ngày 22 tháng 4 năm 2012 đã tiến hành bầu lại Ban Kiểm soát nhiệm kỳ 2012 – 2017 như sau :

STT	HỌ VÀ TÊN	Tỷ lệ sở hữu CP	Ghi chú
01	Trần Thanh Tùng	0,90 %	Trưởng ban Kiểm soát

02	Nguyễn thị Hiếu	0,09 %	Thành viên
03	Nguyễn Chí Hiếu	0,17 %	Thành viên

b) Hoạt động của Ban kiểm soát:

Trong năm 2012, Ban Kiểm soát đã thực hiện việc giám sát Hội đồng quản trị, Ban Tổng Giám đốc trong việc quản lý và điều hành Công ty theo đúng Luật Doanh nghiệp, Điều lệ Công ty và các nghị quyết của Đại hội đồng cổ đông, cụ thể như sau:

- Trưởng Ban Kiểm soát đã tham gia 15 cuộc họp của Hội đồng quản trị và đã có nhiều ý kiến đóng góp cho Hội đồng quản trị, Ban Tổng Giám đốc.
- Ban Kiểm soát đã có 02 cuộc họp nội bộ và 02 cuộc họp với Hội đồng quản trị công ty, tham gia kiểm kê hàng hóa cuối năm, kiểm tra, thẩm định báo cáo tài chính quý, sáu tháng, năm và báo cáo đánh giá công tác quản lý điều hành Công ty năm 2012
- Giám sát thường xuyên công tác quản lý và điều hành hoạt động năm 2012 của Hội đồng quản trị, Ban Tổng Giám đốc. Kiểm tra, giám sát việc tuân thủ các quy định về quản lý tài chính, sử dụng vốn.
- Giám sát việc chấp hành nghĩa vụ của doanh nghiệp theo quy định của pháp luật (bao gồm nghĩa vụ thuế, BHXH,...)

Nhìn chung, trong quá trình thực thi nhiệm vụ của mình, Ban Kiểm soát được Hội đồng quản trị, Ban Tổng Giám đốc tạo mọi điều kiện thuận lợi để hoàn thành nhiệm vụ.

3. Các giao dịch, thù lao và các khoản lợi ích của Hội đồng quản trị, Ban Tổng giám đốc và Ban kiểm soát

a) Lương, thưởng, thù lao thành viên HĐQT, BKS, Ban Tổng Giám đốc:

- Thù lao HĐQT, Ban kiểm soát căn cứ vào Nghị Quyết Hội đồng quản trị số 01/HĐQT – Nhiệm kỳ 2012 – 2016 như sau
 - ✓ Chủ tịch Hội đồng quản trị : 15.000.000 đồng/lần họp.
 - ✓ Thành viên Hội đồng quản trị 10.000.000 đồng/lần họp.
 - ✓ Trưởng Ban Kiểm soát 10.000.000 đồng/lần họp.
 - ✓ Thành viên Ban Kiểm soát 5.000.000 đồng/lần họp.
- Lương của Ban Tổng Giám đốc căn cứ vào Nghị Quyết Hội đồng quản trị số 01/HĐQT – Nhiệm kỳ 2012 – 2016 như sau .
 - ✓ Lương Tổng Giám đốc 25.000.000 đồng/tháng
 - ✓ Lương Phó Tổng Giám đốc : 22.000.000 đồng/tháng

b) Giao dịch cổ phiếu của cổ đông nội bộ:

Trong năm 2012, Cổ đông nội bộ giao dịch như sau

STT	HỌ VÀ TÊN	CHỨC VỤ	SỐ CP GIAO DỊCH	NỘI DUNG GIAO DỊCH
1	Trịnh Hữu Minh	Tổng Giám đốc – Thành viên HĐQT	252.380	Mua nhằm tăng tỷ lệ sở hữu

c) Hợp đồng hoặc giao dịch với cổ đông nội bộ: Không có

d) Việc thực hiện các quy định về quản trị công ty: Thực hiện đúng theo quy định về quản trị công ty

VI. Báo cáo tài chính

Báo cáo tài chính đã được kiểm toán đã được đăng tải trên Website của Sở Giao dịch Chứng khoán TP Hồ Chí Minh và tại Website của Công ty Cổ phần In và bao bì Mỹ Châu. Các nhà đầu tư và quý cổ đông vui lòng xem tại .

- ✓ <http://mychau.com.vn/download.php?keycate=2>
- ✓ <http://www.hsx.vn/hsx/Modules/Danhsach/SymbolDetail.aspx?type=S&MCty=MCP>

Xác nhận của đại diện theo pháp luật của Công ty

